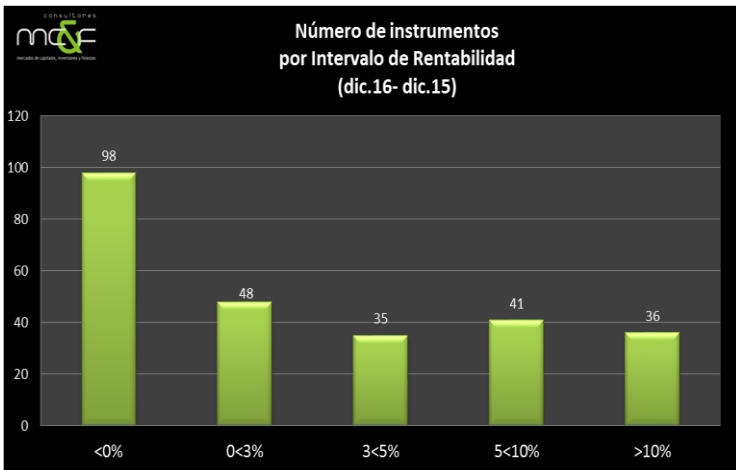
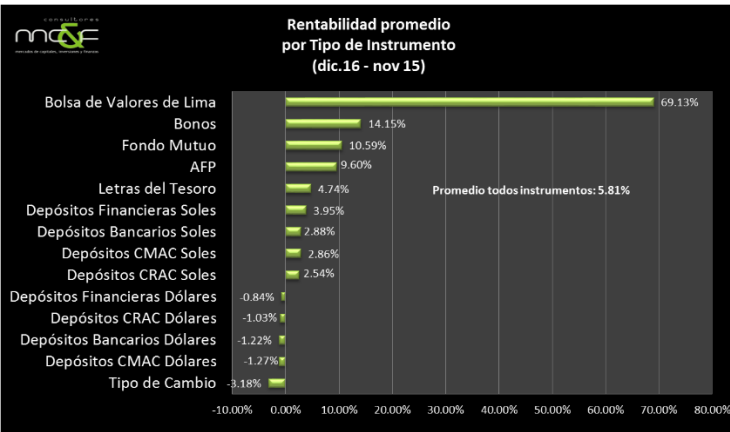
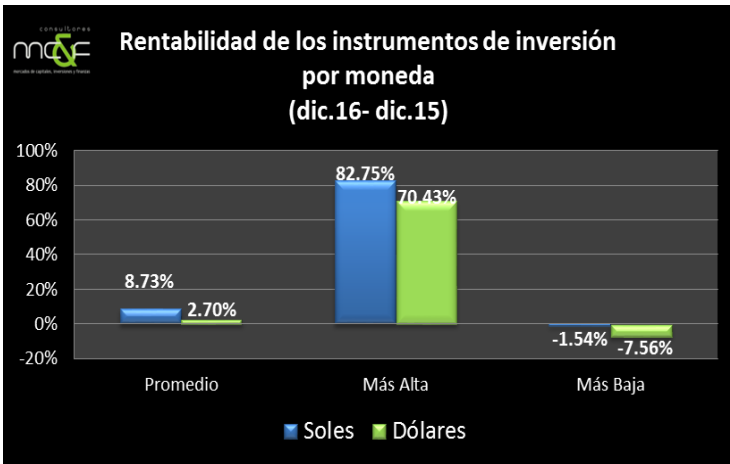


## Resumen:

- *Al cierre del mes de diciembre, las rentabilidades promedio (considerando todos los instrumentos) en los últimos 12 meses y en el último mes fueron 5.81%, y -0.44%, respectivamente.*
- *Se destaca que 36 alternativas diferentes superaron el 10% de retorno anual en el 2016.*
- *La alternativa más rentable bajo nuestro análisis ha sido el rendimiento de las acciones que integran el índice SP/BVL Lima 25, ya que alcanzó las rentabilidades de 82.75% en el año. Mientras que en el mes, fue el Fondo Mutuo Internacional Sura Acciones con un retorno de 3.91%.*
- *Por tipo de instrumento, la mejor decisión de inversión hubiese sido invertir en la BVL, pues tanto en el mes como en el año, esta clase de instrumentos han sido las alternativas con mejores resultados en promedio.*
- *El sector más rentable de la BVL ha sido el de mineras junior, el cual registró ganancias que más que duplican el retorno promedio de la BVL.*
- *La BVL ha sido la plaza bursátil más rentable de la región con diferencia, e incluso exhibe mejores resultados que las bolsas de valores de Estados Unidos, Madrid y Japón.*
- *Entre los distintos tipos de fondos mutuos, los de Renta variable en dólares se presentaron como una mejor alternativa de inversión en el último mes, mientras que los de renta variable soles lo fueron en los últimos 12 meses.*
- *Respecto a las AFP'S en los últimos doce meses, se registraron rendimientos importantes: 8.15% para el fondo 1, 9.97% para el fondo 2 y 10.70% para el fondo 3. En contraposición, diciembre se mostró como un mes moderado pues se registraron los siguientes resultados: 0.39% para el fondo 0, -0.01% para el fondo 1, 0.35% para el fondo 2 y 1.16% para el fondo 3.*

En el último año (diciembre del 2016 versus diciembre del 2015)



Los resultados en el 2016 mostraron lo siguiente:

- El rendimiento promedio de los instrumentos expresados en **moneda nacional** fue de 8.73%; mientras que el rendimiento promedio de los instrumentos en **moneda extranjera** fue de 2.7%.
- El instrumento con la rentabilidad más alta en soles fue el **índice SP/BVL Lima 25** con 82.75%; mientras que, el rendimiento más alto en dólares lo obtuvo el Fondo Mutuo Renta Variable Dólares **PROMOINVEST Fondo Selectivo** con 70.43%.
- La rentabilidad promedio de los tipos de fondo de la AFP fue de 8.15% para el **Fondo 1**, 9.97% para el **Fondo 2** y 10.70% para el **Fondo 3**.
- Por tipo de instrumento, las rentabilidades promedio más altas la registraron la **BVL** con 69.13%; seguidas por las **Bonos** y **Fondos mutuos** (14.15% y 10.59% respectivamente).
- Respecto a los índices bursátiles, todos registraron resultados positivos superiores al 58%. Los conjuntos de acciones más rentables corresponden a **SP/BVL Lima 25** (82.75%) y **SP/BVL IBGC** (81.00%).
- Los depósitos a plazo más rentables fueron en CRAC Raíz en dólares (0.51%) y CRAC Incasur en soles (6.46%). Por su parte, en ahorros tenemos a Banco Falabella en soles (2.50%); mientras que, en dólares ninguna entidad logró compensar la depreciación de dicha moneda
- En cuanto a los tipos de Fondos Mutuos, el que mostró mayor rentabilidad fue el de **Renta Variable Soles** con 50.55%; mientras que, los de **Corto Plazo Dólares** experimentaron pérdidas de 0.68% en promedio. Respecto promedio por moneda, se registraron rentabilidades de 12.82% y 7.83%, en **soles** y **dólares**, respectivamente.
- En cuanto al tipo de cambio, la **compra de dólares** registró una pérdida de -1.67% y la **compra de euros** una rentabilidad de -4.69%.
- Aproximadamente cuatro de cada 10 instrumentos registraron pérdidas en el 2016. En contraste, hubieron 36 alternativas de inversión que rindieron más de 10% en el año.

## Top 5 y Bottom 5

➤ Los cinco instrumentos financieros **más rentables** fueron:

1. Bolsa de Valores de Lima SP/BVL LIMA 25 82.75%
2. Bolsa de Valores de Lima SP/BVL IBGC 81.00%
3. Fondo Mutuo Renta Variable Dólares PROMOINVEST FONDO SELECTIVO 70.43%
4. Bolsa de Valores de Lima SP/BVL Peru select 64.01%
5. Instrumento bursátil EPU 59.82%

➤ Los cinco instrumentos financieros **menos rentables** fueron:

1. Fondo Mutuo Renta Fija Dólares CRED CAP RENTA FIJA \$ I CREDIFONDO SAF -7.56%
2. Tipo de Cambio Soles/Euro -4.69%
3. Fondo Mutuo Fondo de fondos IF INVERSION GLOBAL INTERFONDO -2.13%
4. Depósito Ahorro Dólares Incasur -1.67%
5. Depósito Plazo Dólares Incasur -1.67%

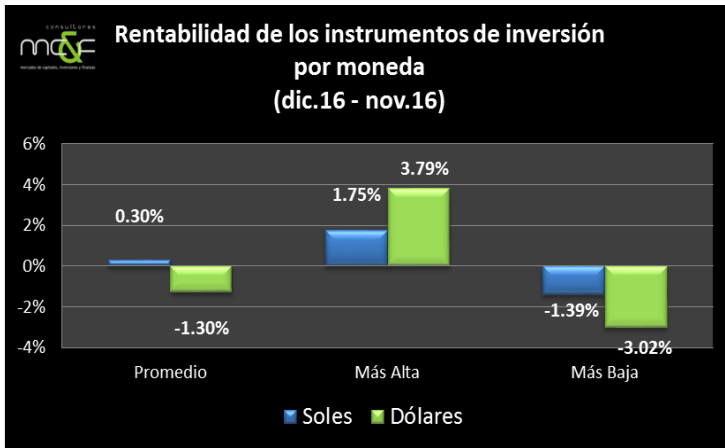
## Mirando más de cerca

dic.16 - dic.15

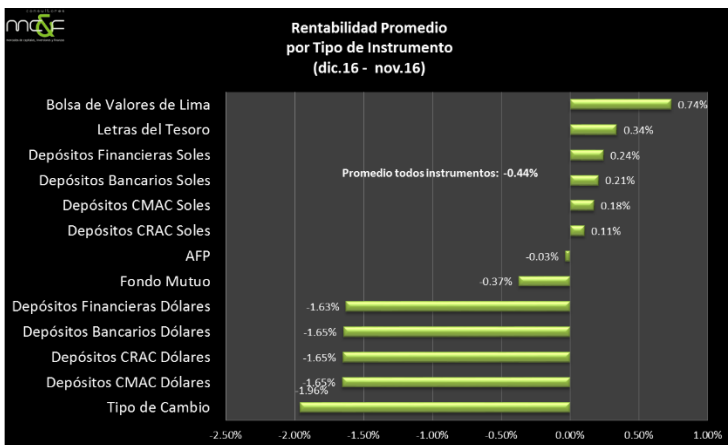


Tipo de instrumento	Promedio	Mayor Rentabilidad		Menor Rentabilidad	
Depósitos Bancos Ahorro Soles	0.89%	Falabella	2.50%	Crédito	0.20%
Depósitos Bancos Ahorro Dólares	-1.32%	Falabella	-0.44%	Azteca	-1.62%
Depósitos Bancos Plazo Soles	5.17%	GNB	6.22%	Scotiabank	3.64%
Depósitos Bancos Plazo Dólares	-1.08%	GNB	-0.40%	Azteca	-1.53%
Depósitos CMAC Ahorro Soles	0.75%	CMAC Huancayo	1.12%	CMAC Piura	0.24%
Depósitos CMAC Ahorro Dólares	-1.43%	CMAC del Santa	-1.18%	CMAC Huancayo	-1.59%
Depósitos CMAC Plazo Soles	4.98%	CMAC Sullana	6.21%	CMAC del Santa	3.23%
Depósitos CMAC Plazo Dólares	-1.10%	CMAC Sullana	-0.54%	CMAC Maynas	-1.61%
Depósitos CRAC Ahorro Soles	0.76%	Sipán	1.86%	Del Centro	0.00%
Depósitos CRAC Ahorro Dólares	-1.43%	Incasur	-1.17%	Del Centro	-1.67%
Depósitos CRAC Plazo Soles	3.59%	Incasur	6.46%	Del Centro	0.00%
Depósitos CRAC Plazo Dólares	-0.73%	Raíz	0.51%	Del Centro	-1.67%
Depósitos financieras Ahorro Soles	1.59%	Compartamos	2.32%	Confianza	0.74%
Depósitos financieras Ahorro Dólares	-1.23%	TFC	-0.59%	Confianza	-1.48%
Depósitos financieras Plazo Soles	6.01%	TFC	6.62%	Compartamos	4.38%
Depósitos financieras Plazo Dólares	-0.52%	TFC	0.79%	Qapaq	-0.93%
AFP's	9.60%	Habitat Fondo 3	11.83%	Profuturo Fondo 1	6.20%
Fondos Mutuos	10.12%	PROMOINVEST FONDO SELECTIVO PROMOINVEST SAF	70.43%	CRED CAP RENTA FIJA \$ I CREDIFONDO SAF	-7.56%
Bolsa de Valores	69.13%	SP/BVL LIMA 25	82.75%	SP/BVL Peru General	58.06%
Tipo de Cambio	-3.18%	SOLES/ DÓLAR	-1.67%	SOLES/EURO	-4.69%
Instrumentos de Deuda	14.15%	Bono Corporativo Soles	17.49%	Bono Corporativo Dólares	10.81%
Letras de tesoro	4.74%	360 días	4.74%	360 días	4.74%

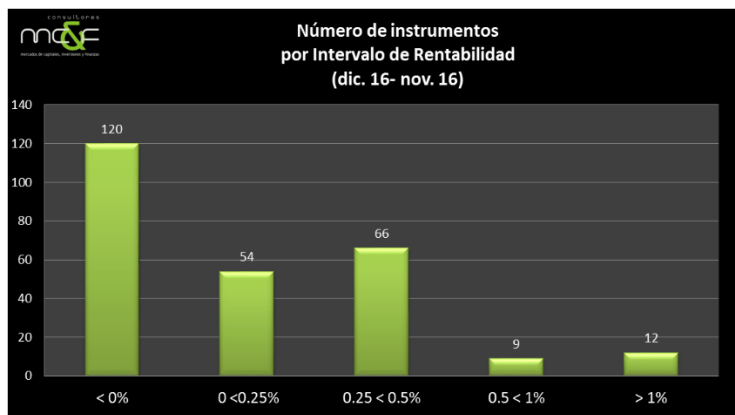
En el último mes (diciembre 2016 versus noviembre del 2016)



- En el mes de diciembre, la rentabilidad promedio de los instrumentos en moneda nacional fue de 0.30%; mientras que, los instrumentos en moneda extranjera experimentaron pérdidas de 1.30% en promedio.
- El instrumento con rentabilidad más alta en dólares, la obtuvo el **Fondo mutuo Internacional Sura acc. Europeas** (3.79%); mientras que el rendimiento más alto en soles corresponde al **Fondo Mutuo Sura acciones** (2.60%).
- En relación a las AFP, la rentabilidad promedio fue de 0.39% para el **fondo 0**, -0.01% para el **fondo 1**, 0.35% para el **fondo 2** y 1.16% para el **fondo 3**.



- Los índices bursátiles cuentan con las siguientes rentabilidades: el **SP/BVL Perú General** (0.99%), **SP/BVL IBGC** con (1.35%) y **SP/BVL Lima 25** (1.62%), respectivamente. El índice con menor rentabilidad fue **SP/BVL Perú Select** (-0.56%).
- Los depósitos a plazo en soles más rentables corresponden a CMAC Cusco (0.46%), mientras que en dólares ningún depósito logró superar la pérdida cambiaria del dólar. Por su parte, en cuentas de ahorros las más rentables fueron Banco GNB (0.35% en soles) e igualmente ninguna cuenta en dólares registró retornos que compensaran la depreciación de dicha moneda.



- La rentabilidad promedio de los Fondos Mutuos expresados en **moneda nacional** alcanzaron un valor de -0.07% y los fondos en **moneda extranjera** registraron una rentabilidad de 0.15%.
- En cuanto a los tipos de Fondos Mutuos, en promedio, el que mostró menor rentabilidad fue el **Corto plazo dólares** con -1.6%; mientras que, el mejor resultado lo obtuvo el fondo **Renta variable dólares**, con 0.42% de rentabilidad promedio.
- La compra de **dólares** registró una pérdida de 1.67%; y la compra de **euros** registró una pérdida de 2.25%.
- En el último mes, aproximadamente el 46% de los instrumentos registraron pérdidas.

## Top 5 y Bottom 5

➤ Los cinco instrumentos financieros **más rentables** fueron:

1. Fondo Mutuo Internacional SURA ACCIONES EUROPEAS 3.79%
2. Fondo Mutuo Renta Fija Dólares IF I CAPITAL 2.00%
3. Fondo Mutuo Renta Variable Soles SURA ACCIONES FONDOS 1.75%
4. Bolsa de Valores de Lima SP/BVL LIMA 25 1.62%
5. Fondo Mutuo Fondo de fondos FONDO DE FONDOS DEUDA LATAM 1.61%

➤ Los cinco instrumentos financieros **menos rentables** fueron:

1. Fondo Mutuo Renta Variable Dólares SCOTIA FONDO ACCIONES LATAM -3.02%
2. Fondo Mutuo Internacional BBVA LATAM-PACIFICO -2.80%
3. Fondo Mutuo Internacional SURA ACC. DE MERC. EMERGENTE -2.57%
4. Tipo de Cambio Soles/Euro -2.25%
5. Fondo Mutuo Renta Mixta Dólares CRED. EQUILIBRADO VCS -2.23%

## Mirando más de cerca

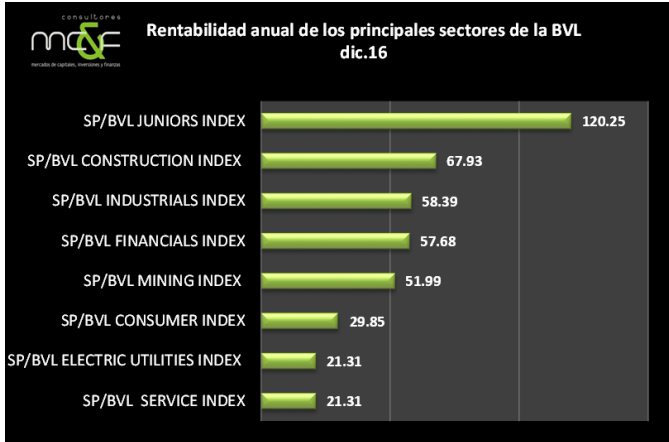
dic. 16 - nov.16



Tipo de instrumento	Promedio	Mayor Rentabilidad		Menor Rentabilidad	
Depósitos Bancos Ahorro Soles	0.09%	GNB	0.35%	Crédito	0.02%
Depósitos Bancos Ahorro Dólares	-1.64%	Falabella	-1.57%	Azteca	-1.67%
Depósitos Bancos Plazo Soles	0.32%	Falabella	0.41%	Comercio	0.08%
Depósitos Bancos Plazo Dólares	-1.65%	Mibanco	-1.64%	Azteca	-1.66%
Depósitos CMAC Ahorro Soles	0.06%	CMAC ICA	0.10%	CMAC PIURA	0.03%
Depósitos CMAC Ahorro Dólares	-1.65%	CMAC DEL SANTA	-1.63%	CMAC HUANCAYO	-1.67%
Depósitos CMAC Plazo Soles	0.33%	CMAC CUSCO	0.46%	CMAC PAITA	0.17%
Depósitos CMAC Plazo Dólares	-1.67%	CMAC HUANCAYO	-1.67%	CMAC HUANCAYO	-1.67%
Depósitos CRAC Ahorro Soles	0.08%	CRAC Cajamarca	0.17%	CRAC Inca Sur	0.00%
Depósitos CRAC Ahorro Dólares	-1.65%	CRAC Los Andes	-1.62%	CRAC Inca Sur	-1.67%
Depósitos CRAC Plazo Soles	0.18%	CRAC Cajamarca	0.36%	CRAC Inca Sur	0.00%
Depósitos CRAC Plazo Dólares	-1.67%	CRAC Inca Sur	-1.67%	CRAC Inca Sur	-1.67%
Depósitos financieras Ahorro Soles	0.14%	Compartamos Financiera	0.22%	Financiera Confianza	0.06%
Depósitos financieras Ahorro Dólares	-1.64%	Financiera TFC	-1.59%	Financiera Qapaq	-1.66%
Depósitos financieras Plazo Soles	0.40%	Financiera ProEmpresa	0.43%	Financiera CrediScotia	0.33%
Depósitos financieras Plazo Dólares	-1.61%	Financiera TFC	-1.55%	Financiera CrediScotia	-1.66%
AFP's	0.50%	Integra Fondo 3	1.49%	Profuturo Fondo 1	-0.11%
Fondos Mutuos	-0.37%	SURA ACCIONES EUROPEAS FONDOS SURA SAF	3.79%	SCOTIA FONDO ACCIONES LATAM SCOTIA FONDOS	-3.02%
Bolsa de Valores	0.74%	SP/BVL LIMA 25	1.62%	SP/BVL Peru Select	-0.56%
Tipo de Cambio	-1.96%	Soles/Dólar	-1.67%	Soles/Euro	-2.25%
Letras de tesoro	0.34%	180 días	0.35%	270 días	0.34%

## HIGHLIGHTS

### I.- Análisis Sectorial de Rendimientos de la BVL

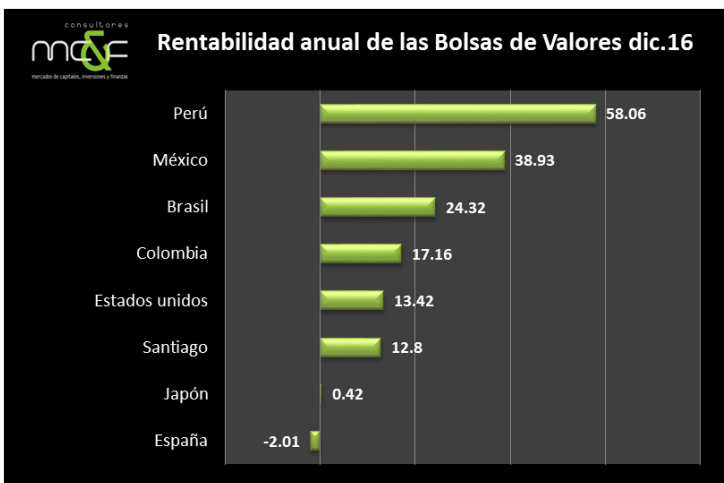


El año 2016 se caracterizó por ser un excelente año en términos de rendimientos bursátiles. Como vimos en la Sección I, los índices evidenciaron retornos por encima de 58%, más como veremos a continuación, hubieron sectores que inclusive duplicaron dichos retornos.

En ese sentido, se destaca el sector junior (120.25%) como gran ganador del año, puesto que estas acciones en promedio más que duplicaron su valor en 2016, aunque se debe tener presente el elevado perfil de riesgo propio de estos instrumentos. En segundo lugar entre las alternativas más rentables tenemos al sector construcción (67.93%), encabezado por títulos como Graña y Montero, y en tercer lugar industriales (58.39%).

Es de destacar que incluso los sectores más conservadores como son servicios públicos y energía experimentaron retornos por encima de 20%.

### II.- Rendimiento anual promedio de las bolsas de valores de la región.

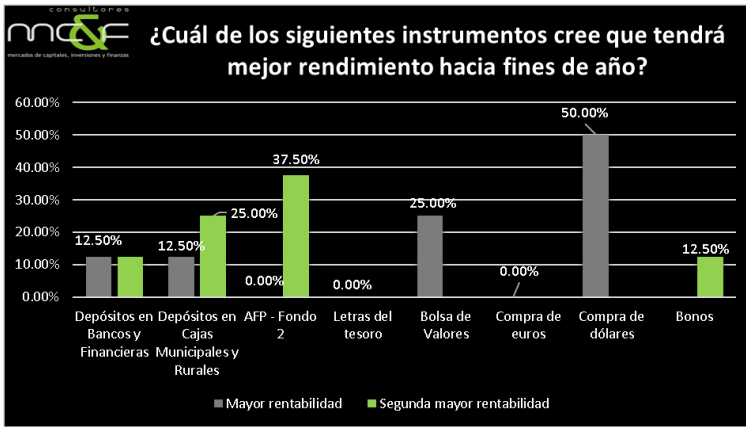


Si bien, las principales bolsas de la región muestran resultados favorables, **Perú es el país con mejores resultados en materia de bolsa de valores en América Latina en lo que va el año, e inclusive con respecto a Estados Unidos, Japón y España.**

El cambio de gobierno es un elemento que sin duda ha incidido en este resultado pues trajo consigo renovadas expectativas en cuanto a inversión privada y modernización del Estado. Más desafortunadamente el escenario político y noticias que acrecentaron la incertidumbre respecto empresas moderaron en parte el ritmo de expansión.

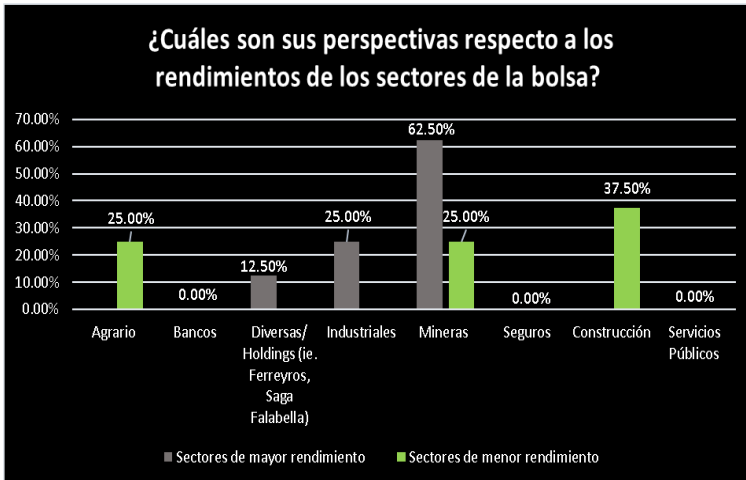
No obstante, el año entrante se prevé que la Bolsa experimente retornos más moderados en parte por la volatilidad e incertidumbre interna por la evolución de la economía y en particular de la inversión, y externa, en relación al desempeño económico de China y la política monetaria de los Estados Unidos.

ENCUESTA DE EXPERTOS



Al cierre del año el consenso de opiniones de los expertos consultados por MC&F nos muestra un panorama de rendimientos más moderados para el año que acaba de iniciar.

En lo referente a los instrumentos financieros la mayor parte de las recomendaciones **de los expertos encuestados considera que las mejores alternativas son comprar dólares, invertir en acciones de la Bolsa de Valores de Lima y, para los más conservadores, realizar depósitos en entidades financieras.** En ningún caso se recomendó la compra de euros o letras de tesoro.



Si bien se preserva la expectativa favorable para la BVL, respecto a los rendimientos sectoriales, se prevé que ciertos sectores son más propensos a experimentar mejores resultados. En particular, un 62.50% avizora que el sector **Minero** es que cuenta con mejores perspectivas, seguido por el sector **industrial** (25%). Por otra parte, un 37.50% de los expertos opinan que el sector con menor rendimiento será el de **construcción**.

En el caso de una de las principales divisas, el dólar, todos los expertos (100%) esperan que la cotización del **sol/dólar** oscile entre s/.3.41 a s/. 3.50 como precio de cierre a fines de 2017, evidenciando un repunte de la tendencia alcista registrada en los últimos meses de 2016.

El presente boletín es elaborado mensualmente por Mercado de Capitales, Inversiones y Finanzas (MCIF), como parte de sus publicaciones de la serie “Aprendiendo a Invertir”. El objetivo es brindar una base referencial de **comparación objetiva** de los rendimientos de los instrumentos financieros en el Perú. No se descuentan de estos rendimientos los costos de mantenimiento y similares. No constituye recomendación de inversión en ninguno de los instrumentos mencionados en el boletín.

Se utiliza información pública facilitada principalmente por el BCRP, la SBS y la SMV (anteriormente CONASEV). Los detalles metodológicos se encuentran en la página [www.mcifperu.com](http://www.mcifperu.com).

Los cálculos de rendimientos se realizan todos en **soles** y se asume la situación de las alternativas de ahorro e inversión que son accesibles a una persona con recursos limitados.

**Para mayor alcance y detalle de la información aquí descrita visite**

**[www.mcifperu.com](http://www.mcifperu.com)**