

Perú: Análisis de los rendimientos de los instrumentos financieros

Octubre 2021

Lo más destacado

Últimos doce meses	En lo que va del año	Último mes
<ul style="list-style-type: none"> En los últimos doce meses se registró un rendimiento promedio de 14.5% entre todos los instrumentos evaluados. Cabe indicar que, ello incorpora el efecto de las variaciones del tipo de cambio. Los rendimientos más altos se produjeron en los Fondos Mutuos con ganancias promedio de 19.1%, seguido por los depósitos en dólares en cajas rurales (+16.2%). El dólar se apreció en 14.8%, ello ocasionó que el rendimiento promedio de instrumentos en dólares (22.3%) eclipsara el de los instrumentos en soles (3.6%). Entre los fondos mutuos destacaron los fondos que invierten en renta variable en el exterior, resaltando como destinos Latinoamérica y el Pacífico; Asia, y Europa. Por su parte los fondos de AFP que lideraron las ganancias fueron el Fondo 3 (+24%) y el Fondo 2 (+11.8%). Respecto a las inversiones en la BVL, estas produjeron un rendimiento promedio de 0.7%, el más bajo entre los instrumentos analizados. Se registraron ganancias en las acciones de los sectores Minería (+17.2%), Industriales (+10.6%) y Construcción (+10.5%). Por otro lado, las acciones más castigadas en este período fueron las eléctricas y servicios públicos (-18.9% en ambos casos). 	<ul style="list-style-type: none"> En lo que va del año, se registró una rentabilidad promedio de 8.7%. A su vez, el 46% de los instrumentos superó la inflación. Se destaca que, mientras la inversión en dólares muestra un rendimiento promedio de 15.4%, las inversiones en soles registran una pérdida promedio de 0.9%. El sol se ha depreciado respecto al dólar en 14.3% en lo que va del año. Por ello, los depósitos en dólares en entidades financieras se posicionaron como las alternativas más rentables: los depósitos en cajas rurales pagaron 15.2%, seguido por los depósitos en bancos y financieras (14.7% en ambos casos). Los rendimientos en la Bolsa de Valores registraron una caída promedio de 9.2%, en medio de la incertidumbre política y caída de mercados internacionales. Las acciones más castigadas fueron las Financieras (-18.8%), eléctricas y de servicios públicos (-16.6% en ambos casos). Los fondos mutuos rindieron 11.4% en promedio, aunque los resultados individuales de esta clase de instrumentos oscilaron entre -12.4% y 36.4%. Destacaron los fondos que invierten en renta variable de Europa y Estados Unidos. 	<ul style="list-style-type: none"> En setiembre los instrumentos analizados registraron una ganancia promedio de 0.2%. El 30% de los instrumentos superó la inflación. En general, durante el mes los instrumentos registraron un impacto negativo de la coyuntura política nacional y del retroceso de mercados internacionales. El rendimiento promedio de instrumentos en soles (0.7%), superó el rendimiento promedio en dólares (-0.1%). Los depósitos en dólares en entidades financieras destacaron como una de las alternativas más rentables en el mes con una ganancia de 1.1% en promedio. Las inversiones en la Bolsa de Valores presentaron el mejor desempeño del mes entre los instrumentos evaluados con una subida de 5.5%. Las acciones que generaron mayores ganancias fueron las del sector consumo (+13.1%), así como las eléctricas y de servicios públicos (+10.4% en ambos casos). Las AFP registraron ganancias de 0.4% en promedio ante la subida del mercado local. Los Fondos mutuos registraron un rendimiento promedio de -0.2% en el mes, el peor entre los instrumentos evaluados. Este resultado obedece principalmente al contexto de mercados internacionales a la baja.

Anexo: Rentabilidad de Fondos AFP

Resumen de los Instrumentos con Mayor y Menor Rendimiento

Mayor Rendimiento

Menor Rendimiento

Últimos doce meses

CREDI. ACC. LATAM-PACIFICO CREDIFONDO SAF	57.62%	S&P BVL Servicios Públicos	-18.89%
FF BBVA ESTRATE DINAMICO \$ CONTINENTAL FM	48.73%	S&P BVL Electricas	-18.89%
CREDICORP ACCIONES EUROPA CREDIFONDO SAF	47.73%	Bono INTERSEGURO - INTSE3BS3U	-11.21%
FdeF CRED ACC SECTOR SEGURID CREDIFONDO SAF	45.88%	S&P BVL IBGC	-8.53%
SFdF Acciones Emergentes SCOTIA FONDOS	45.87%	BBVA SOLES CONTINENTAL FM	-4.20%

Year to Date (YTD)

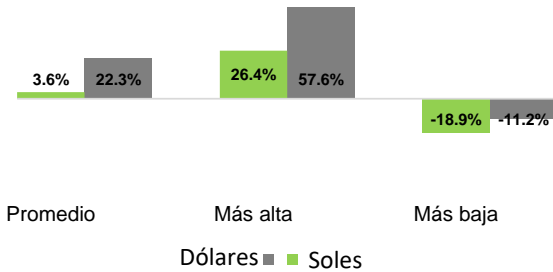
CREDICORP ACCIONES EUROPA CREDIFONDO SAF	36.43%	S&P BVL Financieras	-18.78%
SCOTIA FONDO DE F. ACC. US SCOTIA FONDOS	31.66%	Bono ElectroDunas - EDUN1DBC1A	-16.60%
FdeF CRED ACC SECTOR SEGURID CREDIFONDO SAF	29.64%	S&P BVL Servicios Públicos	-16.59%
Cred Barrera Condicional VIII CREDIFONDO SAF	27.32%	S&P BVL Electricas	-16.58%
SURA ACC. NORTEAMERICANAS FONDOS SURA SAF	26.64%	S&P BVL IBGC	-14.11%

MES

S&P BVL Consumo	13.12%	CREDI. ACC. LATAM-PACIFICO CREDIFONDO	-9.92%
S&P BVL Electricas	10.43%	S&P BVL Minería	-6.34%
S&P BVL Servicios Públicos	10.43%	Scotia Fondo de F. Acc. Europa SCOTIA FONDOS	-6.06%
Sura Real Estate Global Income FONDOS SURA SAF	7.52%	CREDICORP ACCIONES EUROPA CREDIFONDO SAF	-5.29%
S&P BVL Construcción	7.14%	SCOTIA FONDO DE F. ACC. US SCOTIA FONDOS	-5.17%

Resultados de los últimos doce meses (setiembre 2021 versus setiembre 2020)

Rentabilidad de los instrumentos de inversión por moneda (set.21 - set.20)

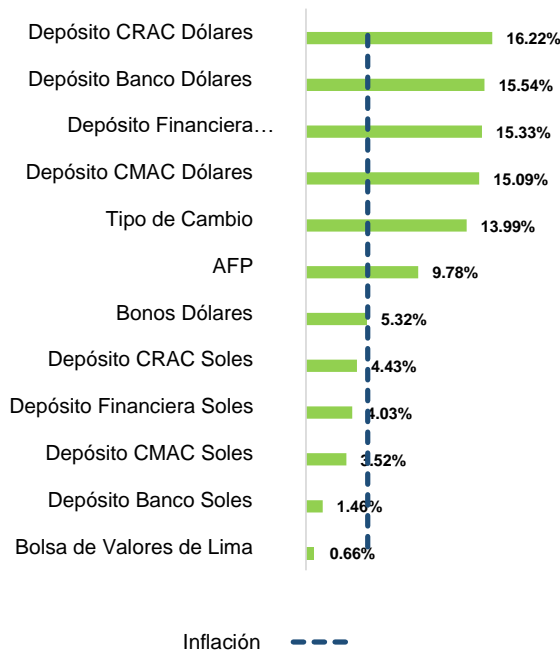


La rentabilidad anual de los instrumentos financieros promedió 14.5% en los últimos doce meses. La apreciación del dólar conllevó que las alternativas denominadas en dólares superen a las que están en moneda nacional (22.3% versus 3.6%, respectivamente). En consecuencia, el 48% de los instrumentos superó la inflación (5.4%).

Las divisas extranjeras registraron rendimientos de 14.0% promedio. Ello a razón de que el euro se apreció 14.8% y el dólar lo hizo en 13.2%.

En línea con la apreciación del dólar, una de las alternativas más rentables fueron los depósitos en dólares en cajas rurales, los cuales registraron una ganancia promedio de 16.2%. Además, los depósitos en dólares en bancos rindieron 15.5% en promedio.

Rendimiento promedio por tipo de instrumento (set.21 - set.20)



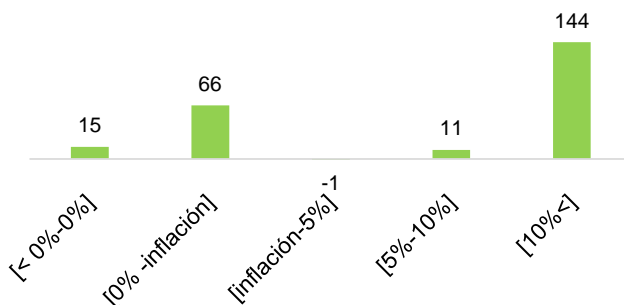
Los Fondos mutuos fueron la alternativa más rentable en este periodo, registrando una ganancia promedio de 19.1%. No obstante, cabe resaltar la volatilidad de esta clase de instrumento pues los rendimientos de estos fondos en el año oscilaron entre -4.2% y 57.6%. El fondo más rentable del periodo fue Credicorp Capital Acciones LATAM-Pacífico Credifondo SAF con una ganancia de 57.6% considerando el tipo de cambio. También destacaron fondos que invirtieron en acciones en Europa, así como en Estados Unidos.

Los fondos de AFP reportaron ganancias de 9.8%, evidenciando una recuperación luego de las pérdidas originadas por la pandemia. Los mayores retornos correspondieron al Fondo 3, con 24%; seguido por el Fondo 2 con 11.8%.

Profuturo lideró los rendimientos en el Fondo 3 (+26.4%), Integra lo hizo en el Fondo 2 (+13.1%), Prima en el 1 (+4.3%) y Habitat en el 0 (+1.6%).

Las inversiones en las acciones listadas en la Bolsa de Valores de Lima registraron un rendimiento de 0.7%, destacando el desempeño de las acciones mineras que lideraron el mercado local con una ganancia promedio de 17.2%. Además, las acciones industriales presentaron un incremento de 10.6% en promedio.

Número de instrumentos por intervalo de rentabilidad (set.21 - set.20)



Por su parte, el índice S&P BVL Lima 25 registró un rendimiento de 11%, mientras que el S&P BVL Peru General subió 1.8%.

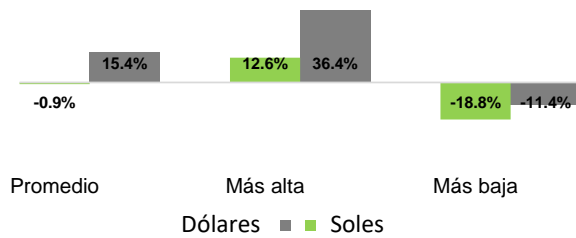
Mirando más de cerca

set.21 - set.20

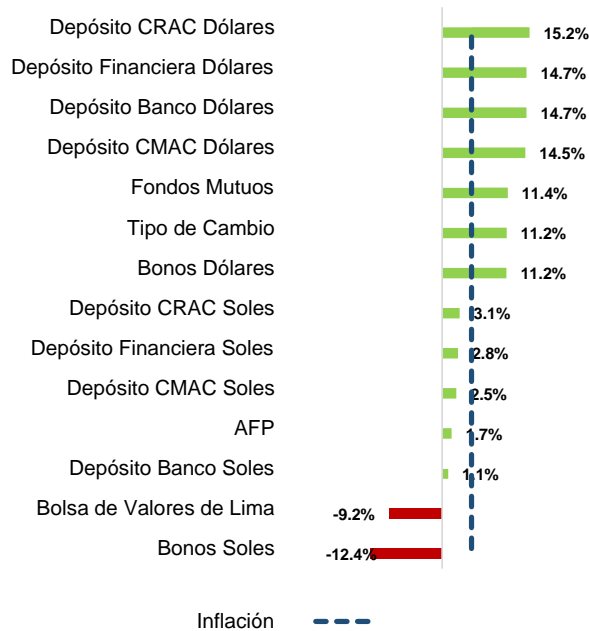
Tipo de Instrumento	Promedio	Mayor Rentabilidad	Menor Rentabilidad
AFP	9.78%	Profuturo F3 26.35%	Integra F0 0.73%
Bolsa de Valores de Lima	0.66%	S&P BVL Minería 17.22%	S&P BVL Servicios Públicos -18.89%
Depósito Banco Soles	1.46%	Azteca S 3.85%	Santander S 0.26%
Depósito CMAC Soles	3.52%	CMAC Maynas S 4.51%	CMAC Tacna S 2.87%
Depósito CRAC Soles	4.43%	Raiz S 5.75%	Sipán S 2.49%
Depósito Financiera Soles	4.03%	Credinka S 5.50%	Crediscotia S/. 1.04%
Depósito Banco Dólares	15.54%	Interbank 18.85%	Azteca 14.93%
Depósito CMAC Dólares	15.09%	CMAC Huancayo 15.23%	CMAC Cusco 14.78%
Depósito CRAC Dólares	16.22%	Raiz 17.06%	Sipán 15.31%
Depósito Financiera Dólares	15.33%	Confianza 15.69%	Proempresa 15.05%
Fondos Mutuos	19.10%	CREDI. ACC. LATAM-PACIFICO CREDIFONDO SAF 57.62%	BBVA SOLES CONTINENTAL FM -4.20%
Tipo de Cambio	13.99%	Tipo de cambio USDPEN 14.77%	Tipo de cambio EURPEN 13.22%

En lo que va del año (setiembre 2021 versus diciembre 2020)

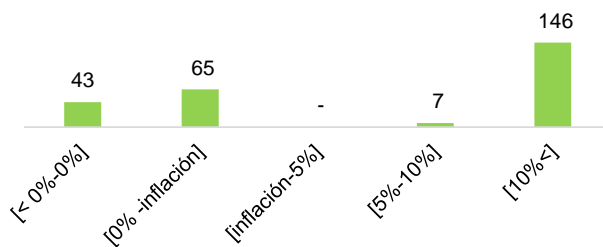
Rentabilidad de los instrumentos de inversión por moneda (set.21 - dic.20)



Rendimiento promedio por tipo de instrumento (set.21 - dic.20)



Número de instrumentos por intervalo de rentabilidad (set.21 - dic.20)



□ El 46% de los instrumentos financieros registró rendimientos por encima de la inflación (5.1%) en lo que va del año. Los instrumentos denominados en soles registraron pérdidas de 0.9% en promedio; mientras que los denominados en dólares registraron rendimientos positivos de 15.4% en promedio. Este resultado obedece a que en lo que va del año, el dólar registra una apreciación de 14.3%.

□ Los depósitos en dólares en entidades financieras fueron la alternativa más rentable en lo que va del año. En primer lugar, se encuentran los depósitos en dólares en cajas rurales con un rendimiento de 15.2%. Luego se encuentran los depósitos en dólares en bancos y financieras (14.7% en ambos casos).

□ Los fondos mutuos registraron ganancias de 11.4% en promedio. Cabe resaltar que esta categoría muestra una dispersión considerable en sus resultados, pues estos oscilan entre -12.4% y 36.4%. Entre todos los fondos mutuos los mejores resultados, por lo general, corresponden a aquellos fondos que invierten en acciones de Europa, así como también aquellos que invierten en renta variable de EEUU.

□ Las AFP's registran ganancias acumuladas de 1.7% en promedio en lo que va del año. El tipo de fondo con mejor desempeño fue el Fondo 3 con un retorno acumulado de 10.3%, seguido por el Fondo 2 con una ganancia de 1.4%. Por otro lado, el Fondo 1 presentó una pérdida de 5.5%.

AFP Profuturo lideró los rendimientos en el Fondo 3 (12.6%), mientras que Integra lo hizo en el Fondo 2 (2.8%). Por otro lado, AFP Habitat lideró en el Fondo 0 (0.8%) y Prima presentó las menores pérdidas en el Fondo 1 (-3.8%).

□ Las inversiones en la BVL reportan pérdidas acumuladas de 9.2%, registrando uno de los peores desempeños entre los tipos de instrumentos analizados. Las mayores caídas se presentaron en las acciones financieras (-18.8%), seguidas por las acciones eléctricas y de servicios públicos (-16.6%, en ambos casos). El índice General registró una caída de 12.2%.

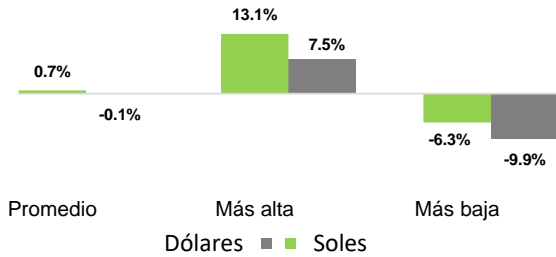
Mirando más de cerca

set.21 - dic.20

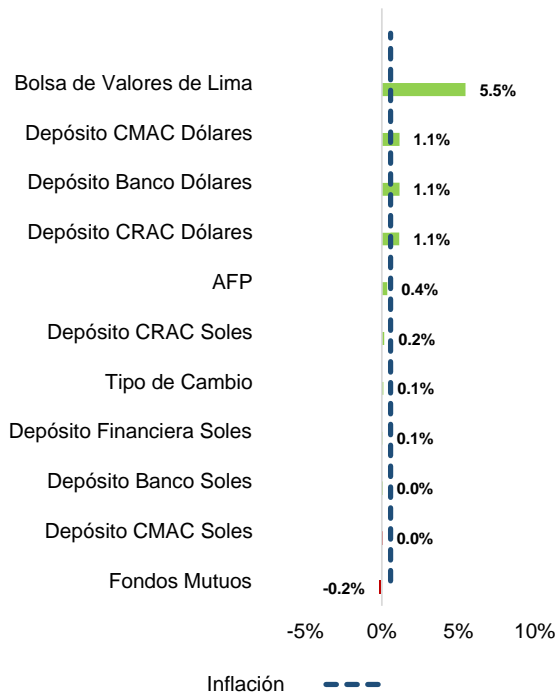
Tipo de Instrumento	Promedio	Mayor Rentabilidad		Menor Rentabilidad	
AFP	1.66%	Profuturo F3	12.56%	Habitat F1	-7.35%
Bolsa de Valores de Lima	-9.23%	S&P BVL Industriales	3.13%	S&P BVL Financieras	-18.78%
Bonos Soles	-12.42%	Bono ElectroDunas - EDUN1DBC2A	-9.31%	Bono ElectroDunas - EDUN1DBC1A	-16.60%
Bonos Dólares	11.22%	Bono Pacífico Seguro - PACIF2BS2A	11.22%	N.d.	N.d.
Depósito Banco Soles	1.05%	Azteca S	3.07%	Crédito S	0.20%
Depósito CMAC Soles	2.46%	CMAC Paita S	3.24%	CMAC Tacna S	1.82%
Depósito CRAC Soles	3.08%	Raiz S	3.81%	Sipán S	1.87%
Depósito Financiera Soles	2.75%	Qapaq S	3.58%	Compartamos S	1.40%
Depósito Banco Dólares	14.71%	GNB	15.95%	BBVA	14.40%
Depósito CMAC Dólares	14.48%	CMAC Huancayo	14.63%	CMAC Cusco	14.28%
Depósito CRAC Dólares	15.21%	Raiz	15.90%	Los Andes	14.70%
Depósito Financiera Dólares	14.71%	Compartamos	15.03%	N.d.	14.45%
Fondos Mutuos	11.43%	CREDICORP ACCIONES EUROPA CREDIFONDO SAF	36.43%	SCOTIA FONDO ACCIONES SCOTIA FONDOS	-12.42%
Tipo de Cambio	11.23%	Tipo de cambio USDPEN	14.28%	Tipo de cambio EURPEN	8.19%

En el último mes (setiembre 2021 versus agosto 2021)

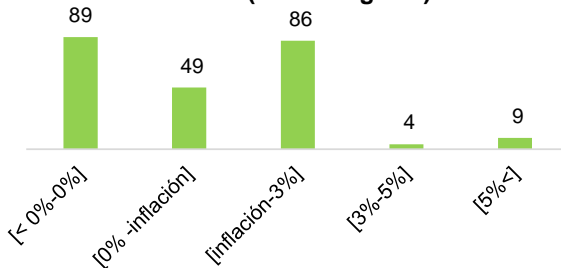
Rentabilidad de los instrumentos de inversión por moneda (set.21 - ago.21)



Rendimiento promedio por tipo de instrumento (set.21 - ago.21)



Número de instrumentos por intervalo de rentabilidad (set.21 - ago.21)



□ El 30% de los instrumentos registró rendimientos por encima de la inflación. Los instrumentos denominados en soles presentaron una ganancia de 0.7% en promedio. Por su parte, las inversiones denominadas en dólares generaron una pérdida de 0.1% en promedio.

□ Los depósitos en dólares en entidades financieras pagaron 1.1% en promedio, posicionándose como una de las alternativas más rentables.

□ Los Fondos Mutuos reportaron pérdidas de 0.2% en el mes, el menor rendimiento entre los tipos de instrumentos analizados. Cabe indicar que en esta categoría los rendimientos oscilaron entre -9.9% y 7.5%. Los resultados se vieron afectados por la caída de los mercados internacionales.

□ La inversión en acciones listadas en la Bolsa de Valores de Lima registró una ganancia promedio de 5.5% y fue la alternativa con mejor desempeño en el mes. Las acciones que presentaron las mayores subidas fueron las de consumo (+13.1%) y eléctricas y servicios públicos (+10.4%, en ambos casos). Por otro lado, las acciones mineras fueron las más castigadas del mes con una caída de 6.3% en promedio.

□ Los fondos de AFP's registraron ganancias de 0.4% en promedio. El Fondo 3 presentó las mayores ganancias con un rendimiento de 2.2% en el mes.

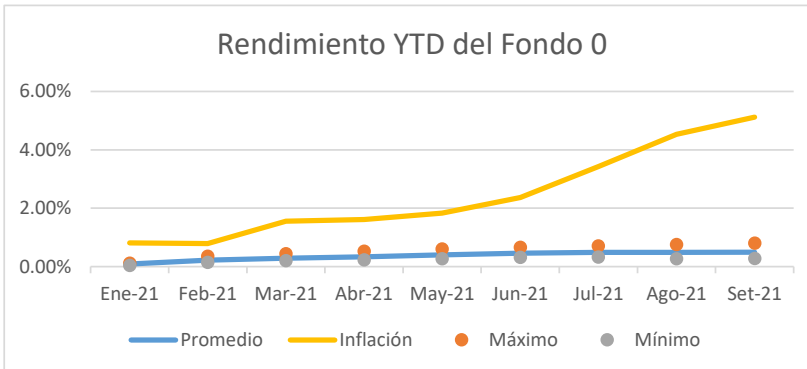
AFP Prima presentó las mayores ganancias en el Fondo 2 (0.3%) y las menores pérdidas en el Fondo 1 (-0.6%). En el caso del Fondo 0, Habitat lideró las ganancias con 0.1%, mientras que Profuturo lideró el Fondo 3 con un rendimiento de 2.9%.

Mirando más de cerca

set.21 - ago.21

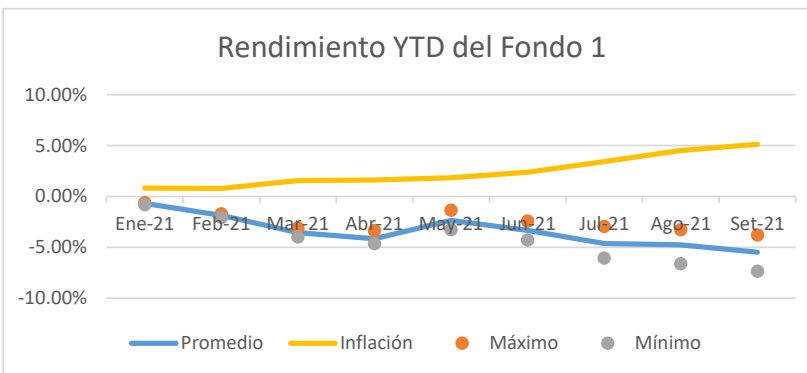
Tipo de Instrumento	Promedio	Mayor Rentabilidad		Menor Rentabilidad	
AFP	0.36%	Profuturo F3	2.85%	Profuturo F1	-0.85%
Bolsa de Valores de Lima	5.46%	S&P BVL Consumo	13.12%	S&P BVL Minería	-6.34%
Bonos Soles		N.d	0.00%	N.d	0.00%
Bonos Dólares		N.d	N.d	N.d	N.d
Depósito Banco Soles	0.05%	Azteca S	0.15%	Citibank S	0.00%
Depósito CMAC Soles	0.05%	CMAC Maynas S	0.07%	CMAC Arequipa S	0.03%
Depósito CRAC Soles	0.16%	Del Centro S	0.19%	Raiz S	0.13%
Depósito Financiera Soles	0.05%	Credinka S	0.08%	Oh! S	0.02%
Depósito Banco Dólares	1.15%	GNB	1.17%	Citibank	1.13%
Depósito CMAC Dólares	1.15%	CMAC Huancayo	1.15%	CMAC Huancayo	1.15%
Depósito CRAC Dólares	1.14%	Del Centro	1.14%	Del Centro	1.14%
Depósito Financiera Dólares		N.d	N.d	N.d	N.d
Fondos Mutuos	-0.19%	Sura Real Estate Global Income FONDOS SURA SAF	7.52%	CREDI. ACC. LATAM-PACIFICO CREDIFONDO SAF	-9.92%
Tipo de Cambio	0.10%	Tipo de cambio USDPEN	1.13%	Tipo de cambio EURPEN	-0.93%

Anexo: Rentabilidad de Fondos AFP



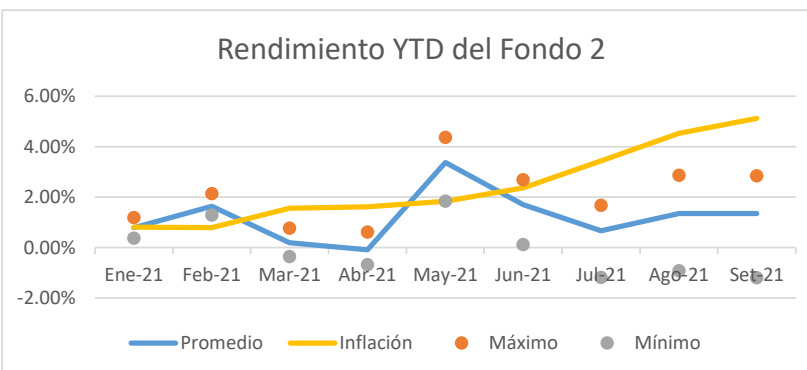
- El rendimiento promedio acumulado del Fondo 0 se ha mantenido relativamente estable en lo que va del año.

- Asimismo, este rendimiento promedio ha sido menor que el porcentaje de inflación acumulada en lo que va del año.



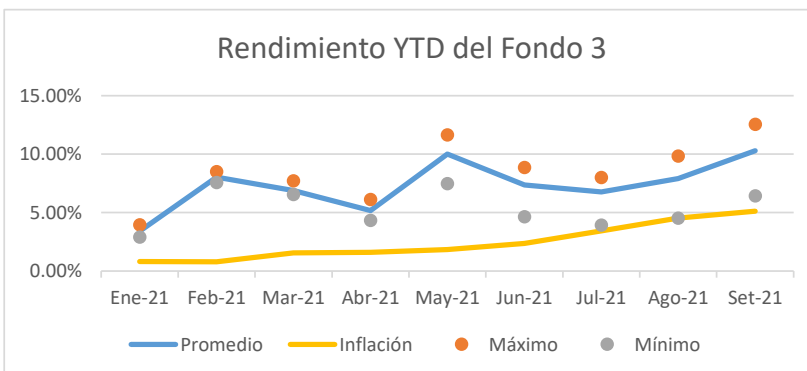
- El rendimiento promedio acumulado del Fondo 1 ha presentado una tendencia a la baja en lo que va del año, y se ha mantenido en territorio negativo.

- Asimismo, este rendimiento promedio se encontró por debajo del porcentaje de inflación acumulada en lo que va del



- El rendimiento promedio acumulado del Fondo 2 ha presentado una recuperación luego de la caída post elecciones presidenciales.

- No obstante, en los últimos meses la rentabilidad promedio de este fondo se mantiene por debajo de la inflación acumulada.



- El rendimiento promedio acumulado del Fondo 3 ha presentado una tendencia al alza en lo que va del año.

- Además, la rentabilidad promedio de este fondo se ha mantenido por encima del porcentaje de inflación acumulada.

El presente boletín es elaborado mensualmente por Mercado de Capitales, Inversiones y Finanzas (MCIF) y el Instituto de Finanzas y Economía de Lima (IFEL), como parte de sus publicaciones de la serie “Aprendiendo a Invertir”. El objetivo es brindar una base referencial de comparación objetiva de los rendimientos de los instrumentos financieros en el Perú. No se descuentan de estos rendimientos los costos de mantenimiento y similares. No constituye recomendación de inversión en ninguno de los instrumentos mencionados en el boletín.

Se utiliza información pública facilitada principalmente por el BCRP, la SBS y la SMV (anteriormente CONASEV). Los detalles metodológicos se encuentran en la página www.mcifperu.com.

Los cálculos de rendimientos se realizan todos en soles y se asume la situación de las alternativas de ahorro e inversión que son accesibles a una persona con recursos limitados.

Para mayor alcance y detalle de la información visite
www.mcifperu.com