

# Perú: Análisis de los rendimientos de los instrumentos financieros

Enero 2023

## Lo más destacado

### Últimos doce meses

- En los últimos doce meses se registró una pérdida promedio de 7.7% entre todos los instrumentos evaluados. Cabe resaltar que, solo 3 de 246 instrumentos superaron la inflación anual (8.5%).
- En el mismo periodo el dólar se depreció en 4.8%; mientras que, el euro lo hizo en 10.5%.
- Las inversiones en acciones listadas en la Bolsa de Valores de Lima fueron la alternativa más rentable, registrando un rendimiento promedio de 6.3%. Las mayores ganancias promedio corresponden a las acciones del sector de eléctricas y servicios públicos, ambos con ganancias de 41.1%.
- Entre los depósitos en soles más rentables, destacan los realizados en cajas rurales (rendimiento promedio de 5.9%).
- Los fondos de AFPs mostraron pérdidas promedio de 3.9%, la única excepción fueron los fondos tipo 0, los cuales registraron ganancias de 4.9%.
- La inversión en fondos mutuos reportó pérdidas de 12.7% en promedio. Aproximadamente 3 de cada 4 fondos reportaron pérdidas en el año. Los fondos de mejor performance fueron los fondos que invirtieron en activos locales.

### Último mes

- En diciembre los instrumentos analizados registraron ligeras ganancias de 1.5% en promedio. Cabe resaltar que apenas el 2.7% instrumentos superaron la inflación (0.79%).
- Las divisas extranjeras registraron ganancias 0.6% promedio. Ello a razón de que el dólar se depreció en 1.3%, mientras que el euro se apreció en 2.5%.
- Las alternativas más rentables en entidades financieras fueron los depósitos a plazo en soles en bancos (+0.5%).
- Las inversiones en los fondos de AFP presentaron pérdidas de 1.1%. Cabe resaltar que el Fondo 0 fue el único tipo de fondo de pensiones que registró ganancias (0.5%).
- Los fondos mutuos no presentaron ganancias en el último mes (-1.7%). Entre los más rentables tuvimos a aquellos que invierten en el mercado local y en deuda centralizada en la región LATAM.
- Las inversiones en la BVL registraron pérdidas de 4.5% en promedio. Las mayores pérdidas promedio correspondieron a acciones del sector eléctricas y servicios públicos, ambas con pérdidas de 12.7%.

## Resumen de los Instrumentos con Mayor y Menor Rendimiento

### Mayor Rendimiento

### Menor Rendimiento

Últimos doce meses			
S&P BVL Electricas	41.14%	FdeF CC Acciones Innovacion CREDIFONDO SAF	-42.25%
S&P BVL Servicios Públicos	41.14%	FdF Cred. Tendencias Globales CREDIFONDO SAF	-39.22%
IF Portafolio Dinamico Soles INTERFONDO	10.35%	FdF CC Acciones China CREDIFONDO SAF	-37.55%
S&P BVL Consumo	7.45%	SFdeF Acciones Emergentes SCOTIA FONDOS	-36.65%
CMAC Sullana S	6.88%	FdeF CRED ACC SECTOR SEGURID CREDIFONDO SAF	-35.49%

MES			
S&P BVL Construcción	5.49%	S&P BVL Electricas	-12.74%
S&P BVL Industriales	3.37%	S&P BVL Servicios Públicos	-12.74%
Tipo de cambio EURPEN	2.46%	S&P BVL Financieras	-10.88%
FdF CC Acciones China CREDIFONDO SAF	1.74%	SURA ACC. NORTEAMERICANAS FONDOS SURA SAF	-7.19%
FONDO D FONDOS DEUDA LATAM CREDIFONDO SAF	1.12%	FdF Faro Renta Variable Global FARO CAPITAL SAF	-6.57%

Nota: En el caso de fondos mutuos solo se consideran aquellos que no requieren de una inversión muy alta.

## Resultados de los últimos doce meses (diciembre 2022 versus diciembre 2021)

### Rentabilidad de los instrumentos de inversión por moneda (dic.22 - dic.21)

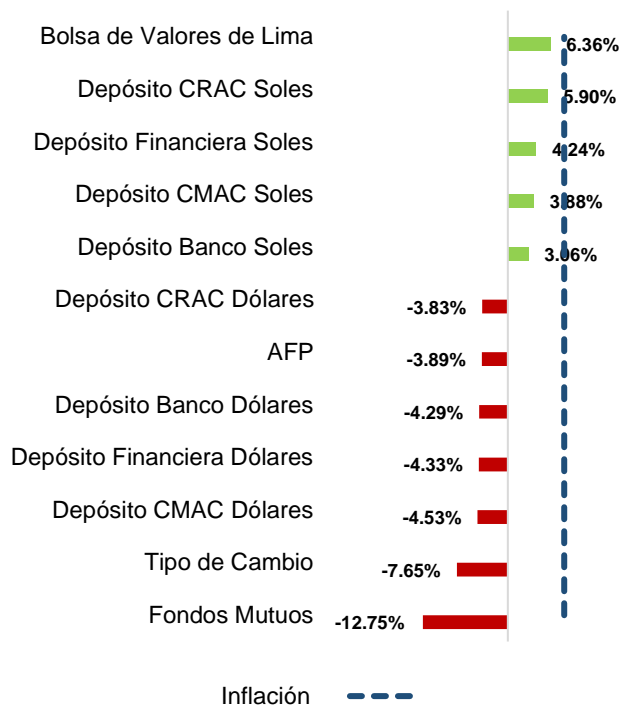


■ En los últimos doce meses se registró una pérdida de -7.7% en promedio entre todos los instrumentos analizados. Cabe resaltar que prácticamente ningún instrumento registró rendimientos que compensen la inflación acumulada en ese mismo período.

■ Las divisas extranjeras registraron rendimientos negativos de -7.6% en promedio. Ello a razón de que el euro se depreció en 10.5%, mientras que el dólar se depreció en 4.8%.

■ La apreciación del sol conllevó a que las alternativas denominadas en moneda nacional registraran ganancias en comparación a las denominadas en dólares (+0.4% versus -13.4%, respectivamente).

### Rendimiento promedio por tipo de instrumento (dic.22 - dic.21)



■ Las inversiones en acciones listadas en la Bolsa de Valores de Lima fueron la alternativa más rentable durante el periodo analizado, registraron un rendimiento promedio de 6.4%. Resalta el desempeño de las acciones del sector de eléctricas y servicios públicos, ambos con ganancias de 41.1%.

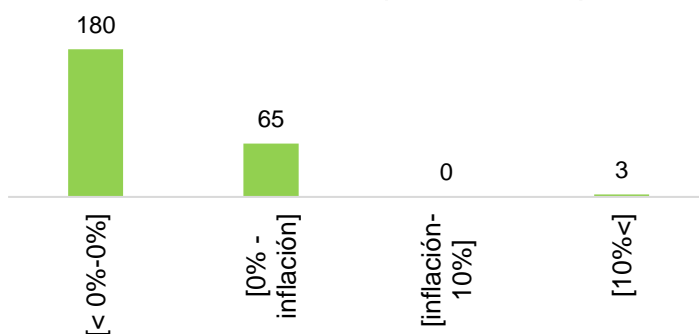
■ Entre los depósitos en soles más rentables, destacan los realizados en cajas rurales (rendimiento promedio de 5.9%), seguidas de las financieras y cajas municipales (con rendimientos de 4.2% y 3.9%, respectivamente). Por último, tenemos a los depósitos en bancos con 3.1% de retorno promedio.

■ Los fondos de AFPs reportaron pérdidas de -3.9% en promedio. Todos los fondos registraron pérdidas a excepción del Fondo 0 con una ganancia de 4.9%.

Analizando los resultados de las administradoras, Prima lideró los rendimientos en el Fondo 0 (5.4%). Por otro lado, Habitat presentó las menores pérdidas en el Fondo 1 (-3.8%), Fondo 2 (-6.2%) y Fondo 3 (-3.3%).

■ Los fondos mutuos registraron una pérdida promedio de -12.7%. No obstante, cabe resaltar que esta categoría muestra una dispersión considerable en sus resultados, pues estos oscilan entre -42.2% y +10.4%, debido a la alta volatilidad de esta clase de instrumento.

### Número de instrumentos por intervalo de rentabilidad (dic.22 - dic.21)



El fondo más rentable en los últimos doce meses fue IF Portafolio Dinamico Soles INTERFONDO, considerando el tipo de cambio. Los de mejor performance fueron los fondos que invirtieron en activos locales.

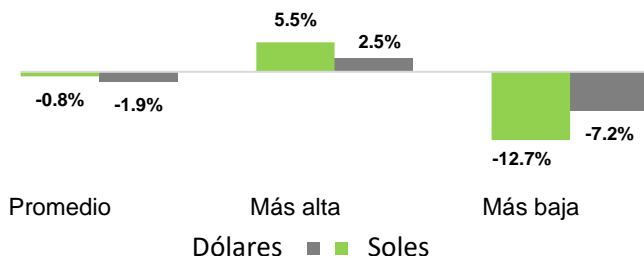
## Mirando más de cerca

dic.22 - dic.21

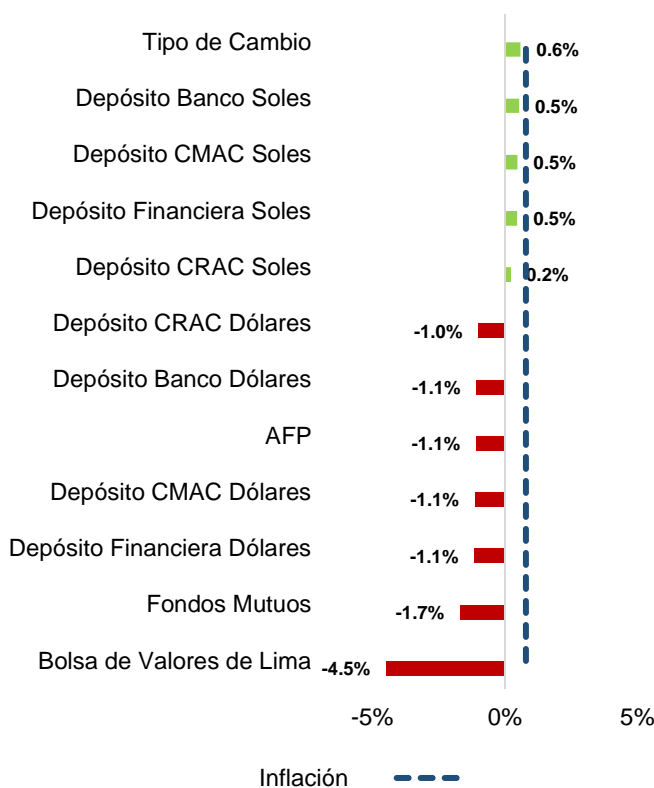
Tipo de Instrumento	Promedio	Mayor Rentabilidad		Menor Rentabilidad	
AFP	-3.89%	Prima F0	5.37%	Profuturo F3	-10.40%
Bolsa de Valores de Lima	6.36%	S&P BVL Electricas	41.14%	S&P BVL Construcción	-14.61%
Bonos Soles	N.d.	N.d.	N.d.	N.d.	N.d.
Bonos Dólares	N.d.	N.d.	N.d.	N.d.	N.d.
Depósito Banco Soles	3.06%	Alfin S	5.82%	Crediscotia	-4.43%
Depósito CMAC Soles	3.88%	CMAC Sullana S	6.88%	CMAC Tacna S	2.42%
Depósito CRAC Soles	5.90%	Incasur S	6.39%	BBVA S	2.55%
Depósito Financiera Soles	4.24%	Qapaq S	5.50%	Confianza S	2.92%
Depósito Banco Dólares	-4.29%	GNB	-3.70%	Alfin	-4.68%
Depósito CMAC Dólares	-4.53%	Raiz	-2.72%	Compartamos	-4.81%
Depósito CRAC Dólares	-3.83%	Los Andes	-4.35%	BBVA	-4.56%
Depósito Financiera Dólares	-4.33%	Credinka	-3.25%	Compartamos	-4.81%
Fondos Mutuos	-12.75%	IF Portafolio Dinamico Soles INTERFONDO	10.35%	FdeF CC Acciones Innovacion CREDIFONDO SAF	-42.25%
Tipo de Cambio	-7.65%	Tipo de cambio USDPEN	-4.82%	Tipo de cambio EURPEN	-10.47%

**En el último mes (diciembre 2022 versus noviembre 2022)**

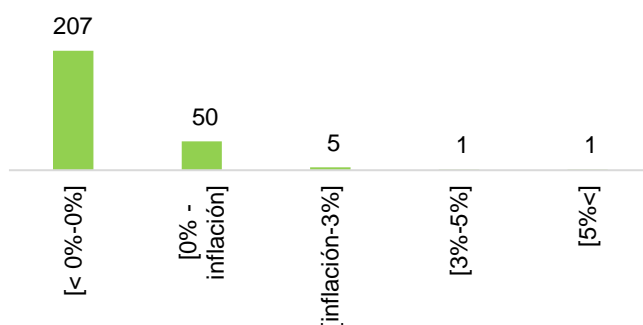
**Rentabilidad de los instrumentos de inversión por moneda (dic.22 - nov.22)**



**Rendimiento promedio por tipo de instrumento (dic.22 - nov.22)**



**Número de instrumentos por intervalo de rentabilidad (dic.22 - nov.22)**



En el último mes, los instrumentos financieros promedian pérdidas de -1.5%. Cabe resaltar que apenas el 2.7% instrumentos superaron la inflación (0.79%).

Los instrumentos denominados en soles y dólares registraron pérdidas en promedio de -0.8% y -1.9%, respectivamente.

Las divisas extranjeras registraron ligeras ganancias de 0.6% en promedio. Ello a razón de que el dólar se depreció en 1.3%, mientras que el euro se apreció en 2.5%.

Las alternativas más rentables en entidades financieras fueron los depósitos a plazo en soles en bancos (+0.5%), no habiendo diferencias significativas entre las distintas clases de entidades financieras que operan en nuestro país para el periodo analizado.

Los fondos de AFP's registraron pérdidas de 1.1% en promedio. Cabe resaltar que el Fondo 0 fue el único tipo de fondo de pensiones que registró ganancias (0.5%).

En relación a los resultados por administradora, Profuturo lideró los rendimientos en el Fondo 0 (+0.6%). Por otro lado, Integra presentó las menores pérdidas en el Fondo 1 (-0.4%), Profuturo en el Fondo 2 (-1.8%) y Prima en el Fondo 3 (-2.0%).

Las inversiones de los Fondos Mutuos no presentaron ganancias en el último mes (-1.7%). Cabe indicar que en esta categoría los rendimientos oscilaron entre -7.2% y +1.7%. Los de mejor performance fueron los que invirtieron en acciones de empresas con exposición al mercado asiático y local, así como en deuda centralizada en la región LATAM.

Las inversiones en la BVL registraron pérdidas de 4.5% en promedio. Las mayores pérdidas promedio correspondieron a acciones del sector eléctricas y servicios públicos, ambas con pérdidas de 12.7%. Por el contrario, las mayores ganancias se dieron en los sectores de construcción e industriales con ganancias de 5.5% y 3.4%, respectivamente.

## Mirando más de cerca

dic.22 - nov.22

Tipo de Instrumento	Promedio	Mayor Rentabilidad		Menor Rentabilidad	
AFP	-1.08%	Profuturo F0	0.59%	Habitat F3	-3.00%
Bolsa de Valores de Lima	-4.47%	S&P BVL Construcción	5.49%	S&P BVL Electricas	-12.74%
Depósito Banco Soles	0.53%	Pichincha S	0.69%	Comercio S	0.06%
Depósito CMAC Soles	0.47%	CMAC Maynas S	0.62%	CMAC Huancayo S	0.18%
Depósito CRAC Soles	0.19%	BBVA S	0.61%	Del Centro S	0.19%
Depósito Financiera Soles	0.46%	Compartamos S/.	0.68%	Oh! S	0.15%
Depósito Banco Dólares	-1.06%	GNB	-0.92%	Alfin	-1.28%
Depósito CMAC Dólares	-1.12%	Raiz	-0.99%	CMAC Huancayo	-1.26%
Depósito CRAC Dólares	-0.99%	BBVA	-1.00%	BBVA	-1.00%
Depósito Financiera Dólares	-1.14%	CMAC Arequipa	-0.98%	Oh!	-1.27%
Fondos Mutuos	-1.68%	FdF CC Acciones China CREDIFONDO SAF	1.74%	SURA ACC. NORTEAMERICANAS FONDOS SURA SAF	-7.19%
Tipo de Cambio	0.58%	Tipo de cambio EURPEN	2.46%	Tipo de cambio USDPEN	-1.29%

El presente boletín es elaborado mensualmente por Mercado de Capitales, Inversiones y Finanzas (MCIF) y el Instituto de Finanzas y Economía de Lima (IFEL), como parte de sus publicaciones de la serie “Aprendiendo a Invertir”. El objetivo es brindar una base referencial de comparación objetiva de los rendimientos de los instrumentos financieros en el Perú. No se descuentan de estos rendimientos los costos de mantenimiento y similares. No constituye recomendación de inversión en ninguno de los instrumentos mencionados en el boletín.

Se utiliza información pública facilitada principalmente por el BCRP, la SBS y la SMV (anteriormente CONASEV). Los detalles metodológicos se encuentran en la página [www.mcifperu.com](http://www.mcifperu.com).

Los cálculos de rendimientos se realizan todos en soles y se asume la situación de las alternativas de ahorro e inversión que son accesibles a una persona con recursos limitados.

**Para mayor alcance y detalle de la información visite**  
[www.mcifperu.com](http://www.mcifperu.com)